

AUTORSKA PRAVA © Hangzhou EZVIZ Software Co., Ltd. SVA PRAVA ZADRŽANA.

Sve informacije, uključujući, između ostalog, tekstove, slike, grafikone su vlasništvo Hangzhou EZVIZ Software Co., Ltd. (u daljem tekstu „EZVIZ“). Ovaj korisnički priručnik (u daljem tekstu: „Priručnik“) ne sme da se umnožava, menja, prevodi ni distribuira, ni delimično ni u celosti, ni na koji način, bez prethodne pisane dozvole kompanije EZVIZ. Osim ako je drugačije navedeno, EZVIZ ne pruža nikakve garancije, jemstva ni izjave, izričite ni implicitne, u vezi sa ovim Priručnikom.


O ovom priručniku

Ovaj Priručnik sadrži uputstva za korišćenje ovog proizvoda i upravljanje njime. Slike, grafikoni fotografije i sve ostale informacije sadržane u ovom dokumentu imaju isključivo ulogu opisa i objašnjenja. Informacije sadržane u Priručniku mogu da se menjaju, bez najave, u skladu sa ažuriranjem firmvera i iz drugih razloga. Najnoviju verziju pronađite na veb-sajtu EZVIZ™ (<http://www.ezviz.com>).

Evidencija revizija

Novo izdanje - maj 2026

Priznanje zaštitnih žiga

EZVIZ™,  i drugi zaštitni znaci i logotipi EZVIZ-a su vlasništvo EZVIZ-a u različitim jurisdikcijama. Drugi žigovi i logotipi pomenuti u nastavku su vlasništvo svojih odgovarajućih vlasnika.

Odricanje pravne odgovornosti

U MAKSIMALNOJ MERI U KOJOJ JE DOZVOLJENO VAŽEĆIM ZAKONOM, OPISANI PROIZVOD, SA SVOJIM HARDVEROM, SOFTVEROM I FIRMVEROM SE ISPORUČUJE „KAKAV JESTE“, SA SVIM KVAROVIMA I GREŠKAMA, A EZVIZ NE PRUŽA NIKAKVE GARANCIJE, BILO IZRIČITO ILI IMPLICITNO, U POGLEDU, I BEZ OGRANIČAVANJA NA, MOGUĆNOST PRODAJE, ZADOVOLJAVAJUĆI KVALITET, PRIKLADNOST ZA ODREĐENU NAMENU I NEKRSNENJE PRAVA TREĆIH LICA. NI U KOM SLUČAJU KOMPANIJA EZVIZ, NJENI DIREKTORI, SLUŽBENICI, ZAPOSLENI ILI ZASTUPNICI, NEĆE IMATI ODGOVORNOST PREMA VAMA ZA PLAĆANJE ODŠTETE ZA MA KAKVU POSREBNU, POSLEDIČNU, POSREDNU, SLUČAJNO NANETU ILI INDIRECTNU ŠTETU, UKLJUČUJUĆI, IZMEĐU OSTALOG, ODŠTETU NA IME GUBITKA POSLOVNOG PROFITA, PREKIDA POSLOVANJA ILI GUBITKA PODATAKA ILI DOKUMENTACIJE, A U VEZI SA KORIŠĆENJEM OVOG PROIZVODA, ČAK I AKO JE KOMPANIJA EZVIZ BILA OBAVEŠTENA O MOGUĆNOSTI TAKVE ŠTETE.

U MAKSIMALNOJ MERI U KOJOJ JE DOZVOLJENO VAŽEĆIM ZAKONOM, UKUPNA ODGOVORNOST EZVIZ-A ZA SVE NASTALE ŠTETE NI U KOJOM SLUČAJU NE MOŽE PRELAZITI ORIGINALNU KUPOVNU CENU PROIZVODA. EZVIZ NE PREUZIMA NIKAKVU ODGOVORNOST ZA TELESNE POVREDE ILI OŠTEĆENJA IMOVINE NASTALE KAO REZULTAT PREKIDA RADA PROIZVODA ILI PRESTANKA PRUŽANJA USLUGE UZROKOVANIH: A) NEODGOVARAJUĆOM MONTAŽOM ILI KORIŠĆENJEM DRUGAČIJE NEGO ŠTO JE PREDVIĐENO; B) ZAŠTITOM NACIONALNIH ILI JAVNIH INTERESA; C) VIŠOM SILOM; D) SOPSTVENIM ČINJENJEM ILI ČINJENJEM TREĆIH LICA, UKLJUČUJUĆI, BEZ OGRANIČAVANJA NA, KORIŠĆENJE PROIZVODA, SOFTVERA I APLIKACIJA TREĆIH LICA I OD STRANE TREĆIH LICA.

ODGOVORNOST ZA KORIŠĆENJE PROIZVODA KOJI IMA MOGUĆNOST PRISTUPA INTERNETU SNOSITE ISKLJUČIVO VI. EZVIZ NE SNOSI NIKAKVU ODGOVORNOST ZA NEPRAVILAN RAD, NARUŠAVANJE PRIVATNOSTI NI DRUGU ŠTETU KOJA NASTANE USLED VISOKOTEHNOLOŠKOG NAPADA, HAKERSKOG NAPADA, ZARAZE VIRUSOM ILI DRUGOG VIDA NARUŠAVANJA BEZBEDNOSTI SA INTERNETA; S DRUGE STRANE, EZVIZ ĆE PO POTREBI PRUŽATI PRAVOVREMENU TEHNIČKU PODRŠKU. ZAKONI O NADZORU I ZAKONI O ZAŠTITI PODATAKA RAZLIKUJU SE U ZAVISNOSTI OD JURISDIKCIJE. PROVERITE SVE RELEVANTNE ZAKONE KOJI VAŽE NA VAŠOJ TERITORIJI PRE NEGO ŠTO POČNETE DA KORISTITE OVAJ PROIZVOD DA BISTE BILI SIGURNI DA JE VAŠE KORIŠĆENJE USKLADENO SA VAŽEĆIM ZAKONIMA. EZVIZ NE SNOSI ODGOVORNOST U SLUČAJU KORIŠĆENJA OVOG PROIZVODA U NEZAKONITE SVRHE.

U SLUČAJU BILO KAKVOG SUKOBIA IZMEĐU NAVEDENOG I VAŽEĆEG ZAKONA, PREDNOST ĆE IMATI POTONJI.

Sadržaj

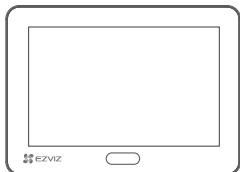
Pažnja	1
Sadržaj paketa	1
Pregled	2
1. Kamera.....	2
2. Panel.....	2
3. Noseća baza.....	3
Podešavanje	4
Preuzmite aplikaciju EZVIZ	4
Instalacija	4
1. Instalirajte microSD™ karticu (Opciono)	4
2. Instalirajte špijunku.....	5
Uključivanje	10
Dodajte u aplikaciju EZVIZ	11
Održavanje	12
1. Napunite panel	12
2. Vraćanje na fabrička podešavanja.....	12
Pogledajte svoj uređaj	13
EZVIZ poveži	15
1. Koristite Amazon Alexa.....	15
2. Koristite Google Assistant	16
Inicijative o korišćenju video proizvoda	17
Prilog	18
1. Punjiva litijum-jonska baterija	18
2. Sigurno uklanjanje i zamena baterije	18

Pažnja

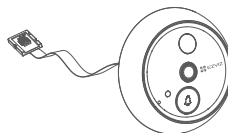


- Ne izlažite kameru surovim uslovima kao što su visoka temperatura, vlaga, slana magla ili kiša, jer u suprotnom uređaj može biti oštećen.
- Nemojte pritiskati senzor ili sočivo kamere, jer u suprotnom uređaj može biti oštećen.
- Nemojte snažno povlačiti žicu kamere i zaštitite se od povrede žicom. Garancija ne pokriva oštećenje kabla uzrokovano nepravilnom upotrebom.

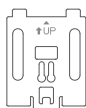
Sadržaj paketa



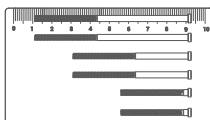
Panel (x1)



Kamera (x1)



Noseće postolje (x1)



Šraf (x6)



Kabl za napajanje (x1)



Regulatorne informacije (x2)



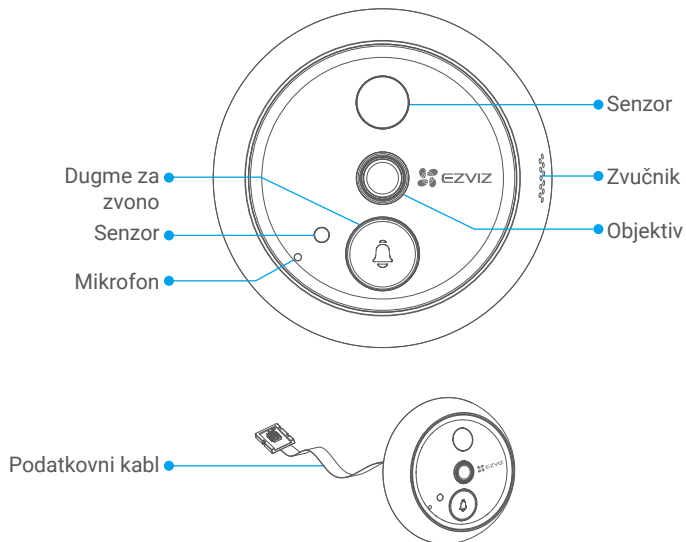
Brz vodič za početak (x1)



Nalepnica za video/audio nadzor (x1)

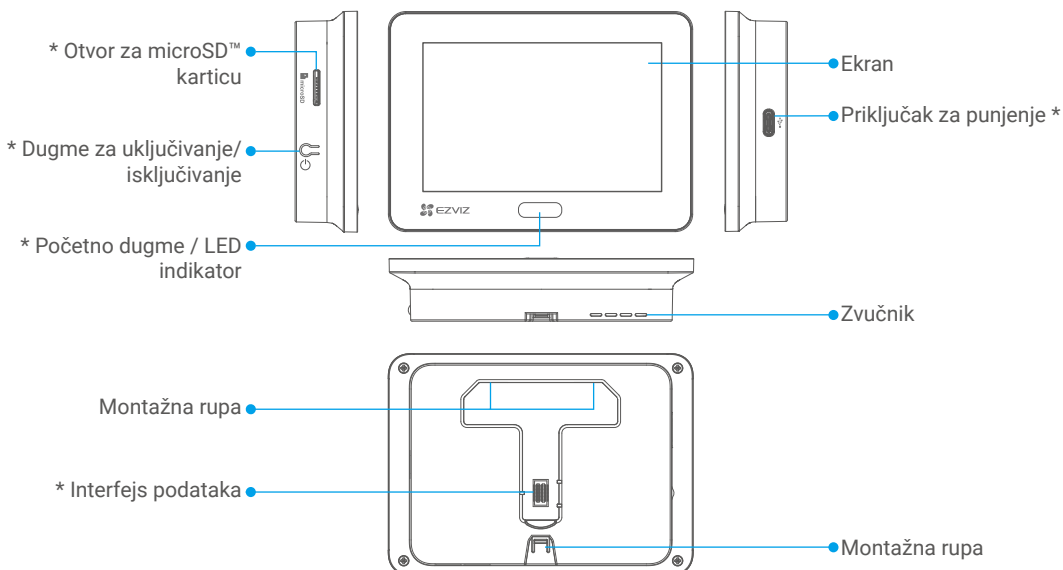
Pregled

1. Kamera



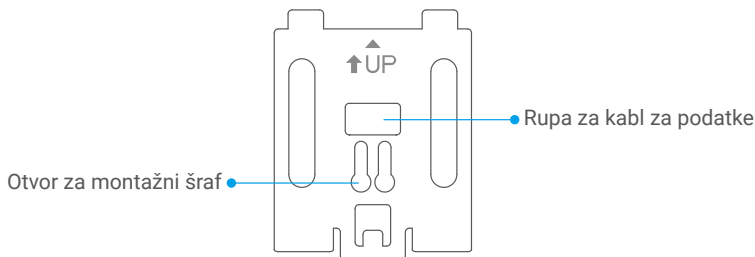
i Ne blokirajte senzore i sočivo.

2. Panel



Naziv	Opis
Otvor za microSD™ karticu	Ubacite microSD™ karticu (kupuje se posebno) u otvor za karticu. Inicijalizujte karticu u aplikaciji EZVIZ pre upotrebe. Preporučena kompatibilnost: Klasa 10, maksimalni prostor 512 GB.
Dugme za uključivanje/isključivanje	<ul style="list-style-type: none"> • Uključivanje/isključivanje: Pritisnite i držite 3 sekunde za uključivanje ili isključivanje špijunke. • Uključi/isključi prikaz uživo: Kada je špijunka uključena, pritisnite jednom da biste uključili ili isključili prikaz uživo. • Potvrda operacije: Kada upravljate ekranom panela, dugme se može koristiti za potvrdu.
Početno dugme	<ul style="list-style-type: none"> • Uključi/isključi prikaz uživo: Kada je špijunka uključena, pritisnite jednom da biste uključili ili isključili prikaz uživo. • Resetovanje: Pritisnite i držite 3 sekunde da biste ponovo pokrenuli uređaj i vratili fabrička podešavanja. • Potvrda operacije: Kada upravljate ekranom panela, dugme se može koristiti za potvrdu.
LED indikator	Kada se pritisne dugme zvona na kameri ili kada kamera detektuje nekoga ispred vrata, indikator se uključuje.
Priključak za punjenje	Povežite ga na utičnicu pomoću adaptera za napajanje (DC5V 2,5A, kupuje se zasebno) kako biste napunili panel.
Interfejs podataka	Povežite se sa podatkovnim kablom kamere.

3. Noseća baza



Podešavanje

Pratite korake za podešavanje vašeg špijuskog oka:

1. Preuzmite aplikaciju EZVIZ i prijavite se na svoj EZVIZ nalog.
2. Instalirajte svoj špijunku.
3. Uključite svoju špijunku.
4. Dodajte svoj špijunku na svoj EZVIZ nalog.

Preuzmite aplikaciju EZVIZ

i Pre preuzimanja aplikacije:

- Ako je aplikacija već instalirana, proverite da li je najnovija verzija tako što ćete potražiti ažuriranja u prodavnici aplikacija.
- Ako aplikacija nije instalirana, pratite korake ispod da biste je preuzeli.

1. Povežite svoj mobilni telefon na Wi-Fi (preporučuje se).
2. Preuzmite EZVIZ aplikaciju pretraživanjem "EZVIZ" u App Store-u ili Google Play™.
3. Registrujte EZVIZ nalog i prijavite se u aplikaciju.

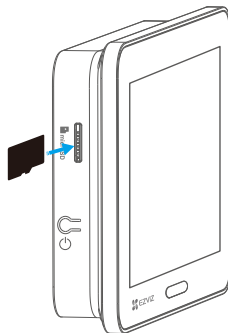


Instalacija

i Preporučuje se da potpuno napunite panel pre prve upotrebe. Molimo pogledajte "[Napunite panel](#)".

1. Instalirajte microSD™ karticu (Opciono)

1. Umetnite microSD™ karticu (kupuje se posebno) u utor za kartice.






i Nakon postavljanja microSD™ kartice, pre upotrebe karticu treba da inicializujete u aplikaciji EZVIZ.

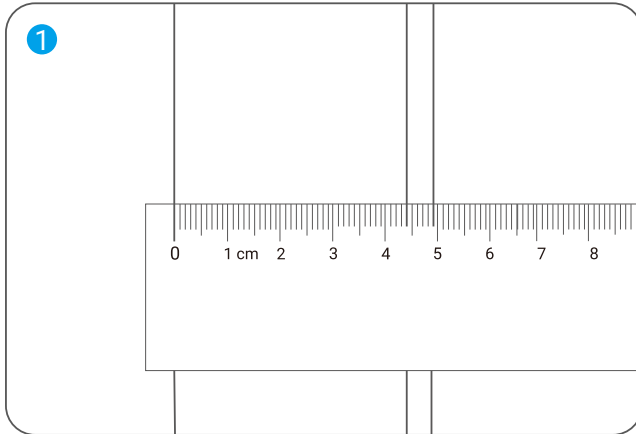
2. U aplikaciji EZVIZ dodirnite Listu snimaka na interfejsu Podešavanja uređaja da biste proverili status microSD™ kartice.
3. Ako status microSD™ kartice prikazuje "Neinicijalizovano", dodirnite da je inicijalizujete. Status će se zatim promeniti na U upotrebi, omogućavajući čuvanje video zapisa.

2. Instalirajte špijunku

Ako već imate špijunku, instalirajte uređaj na isto mesto. Ako ne, izbušite rupu prečnika oko 14mm (ne više od 50mm) i na udaljenosti od oko 145cm od tla kako biste postigli dobar efekat gledanja.

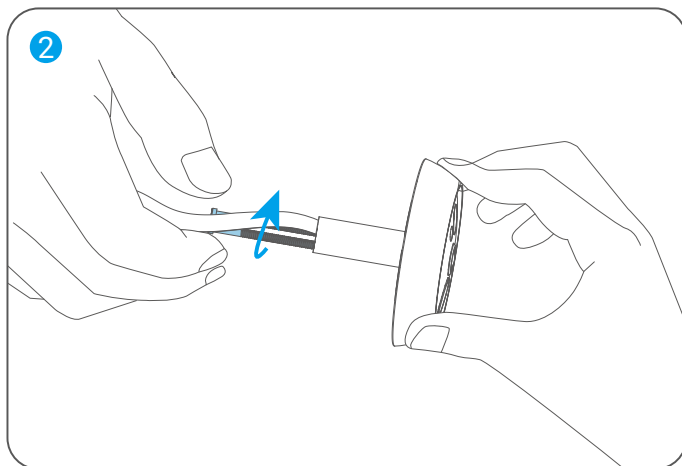
1. Izmerite debljinu vrata i odaberite odgovarajuće šrafove. Zatim izbušite rupu na vratima.

Debljina	Zavrtanj
35 mm do 60 mm	
60 mm do 85 mm	
85 mm do 105 mm	

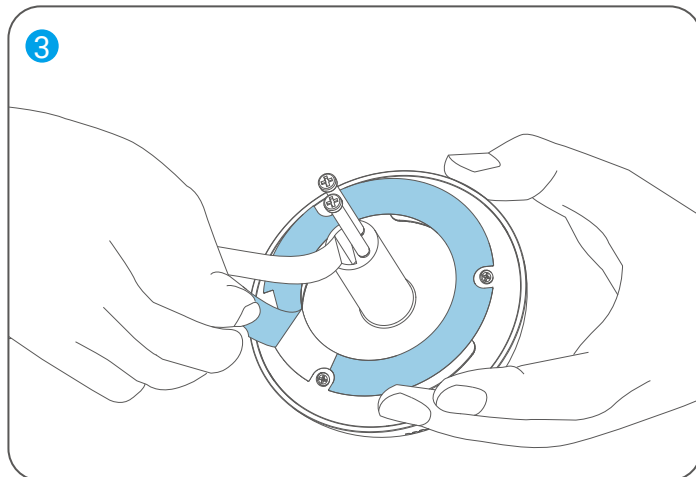


2. Okrenite šrafove u zadnji deo kamere bez zatezanja.

i Samo popravite, nije potrebno zatezanje.

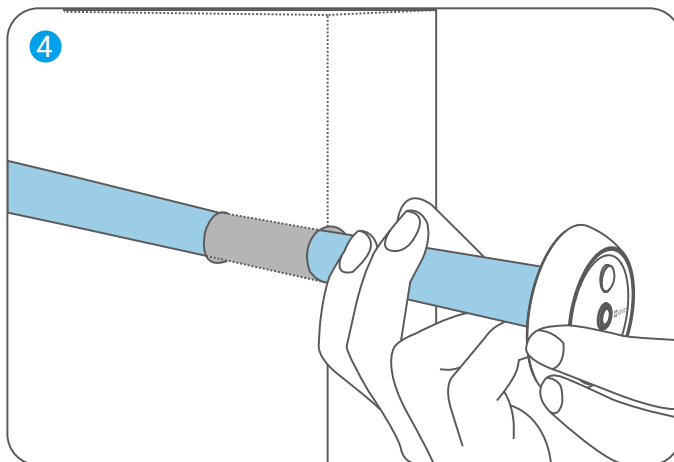


3. Odlepite zaštitni papir.

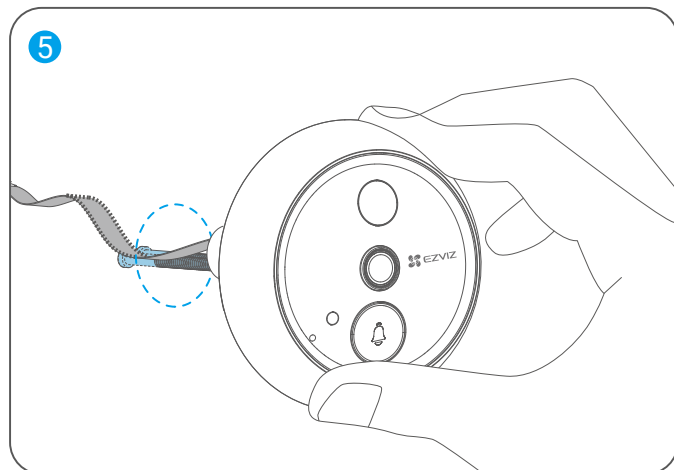


4. Prođite šrafove i žicu kroz rupu na vratima.

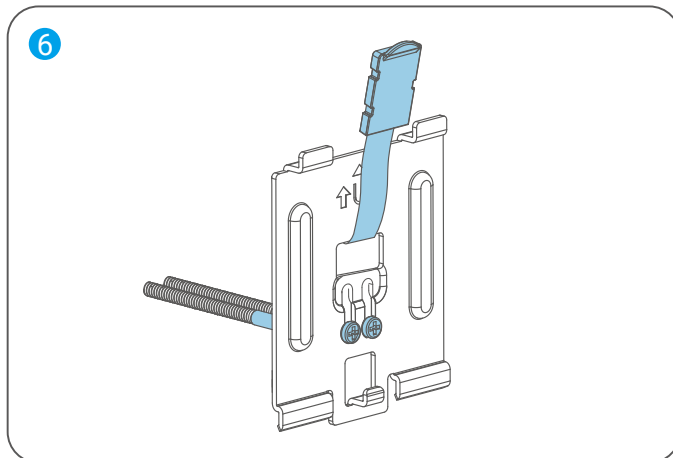
i Umotajte ih u papirnu cev za lakše umetanje.



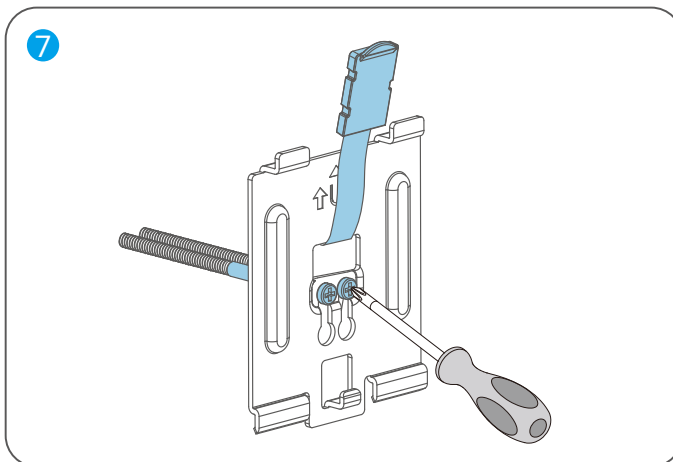
5. Podesite položaj kamere tako da se dugme za zvono nalazi na donjoj strani i lagano ga pritisnite uz vrata.



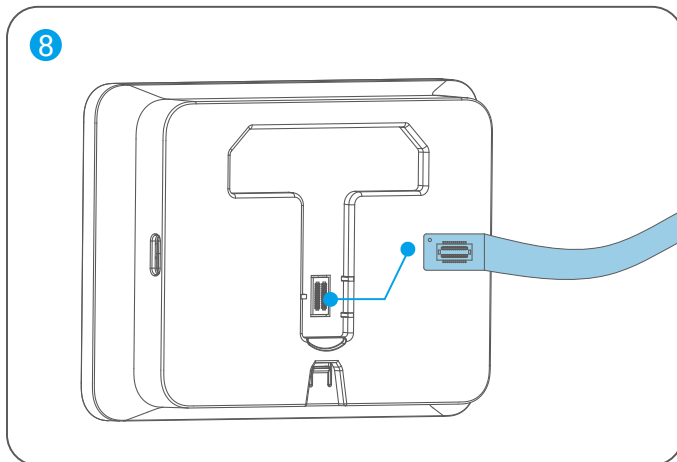
6. Izvadite montažnu bazu i provucite šrafove i podatkovni kabl kamere kroz montažne rupe za šrafove na montažnoj bazi.



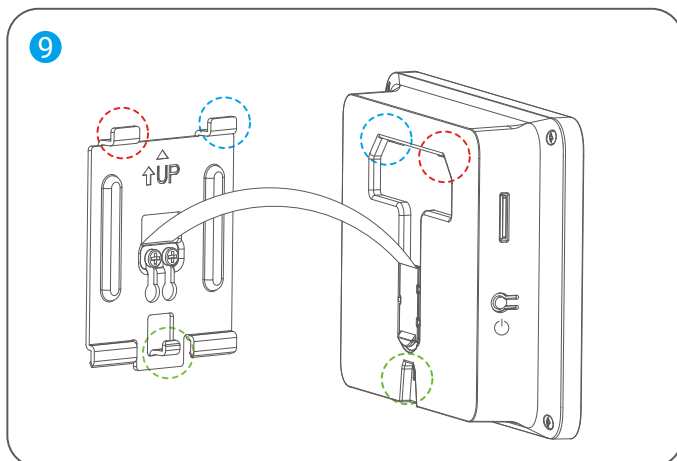
7. Podesite položaj baze kako biste osigurali da strelica na bazi pokazuje nagore, zatim zategnite šrafove.



8. Povežite podatkovni kabl kamere sa podatkovnim interfejsom na zadnjoj strani panela.



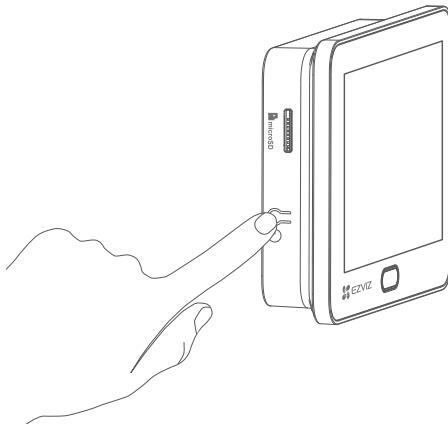
9. Poravnajte bazu sa montažnim otvorima na panelu i pomerajte panel nadole dok ne čujete zvuk klika, što znači da je panel sigurno postavljen na montažnu bazu.



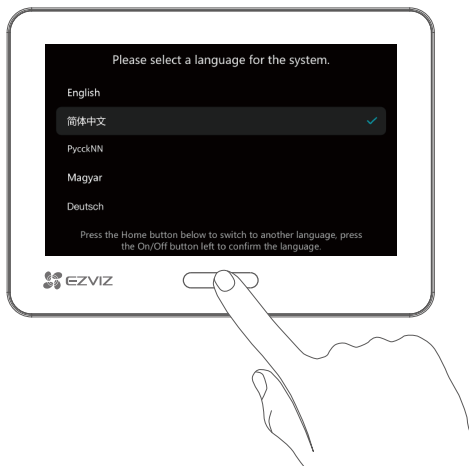
10. Nakon instalacije, uklonite sve zaštitne folije sa sočiva kamere i panela.

Uključivanje

1. Pritisnite i držite dugme za Uključivanje/Isključivanje 3 sekunde da biste uključili panel.



2. Pritisnite dugme za početnu stranicu da biste prešli između jezika. Zatim pritisnite dugme za Uključivanje/Isključivanje na panelu da potvrdite.



Dodajte u aplikaciju EZVIZ

1. Na svom pametnom telefonu prijavite se na svoj EZVIZ nalog, na početnom ekranu dodirnite "+" u gornjem desnom uglu da biste prešli na stranicu za skeniranje QR koda.
2. Skenirajte QR kod na ekranu panela.



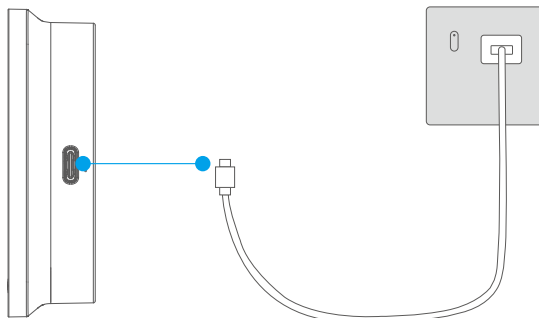
3. Pratite čarobnjak u aplikaciji da završite konfiguraciju Wi-Fi mreže i dodate panel na svoj EZVIZ nalog.

i Ako niste uspjeli da dobijete QR kod ili želite ponovo da konfigurirate Wi-Fi, pritisnite i držite dugme za početnu stranicu 3 sekunde da biste resetovali i ponovili gore navedene korake.

Održavanje

1. Napunite panel

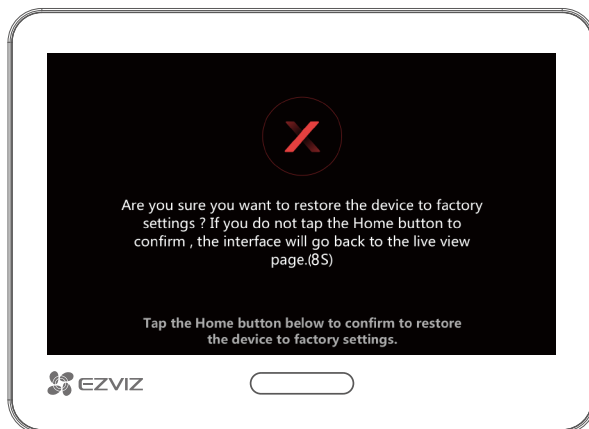
Ako je panel bez baterije, povežite panel na utičnicu putem adaptera za napajanje (DC5V 2.5A, kupuje se zasebno).



- Nemojte puniti panel kada temperatura okoline prelazi 45 °C ili je ispod 0 °C.
- Pre nego što napunite panel pomoću adaptera za napajanje, uklonite panel sa montažne baze.
- Kada se puni, panel će se automatski uključiti.
- Za isključenje sa napajanja, isključite konektor za napajanje sa panela.

2. Vraćanje na fabrička podešavanja

Pritisnite i držite dugme za početnu stranicu 3 sekunde dok uređaj ne emituje zvuk bip i dok se sledeća stranica ne prikaže na ekranu. Zatim pritisnite dugme za početnu stranicu jednom da potvrdite pre nego što se odbrojavanje od 8 sekundi završi.



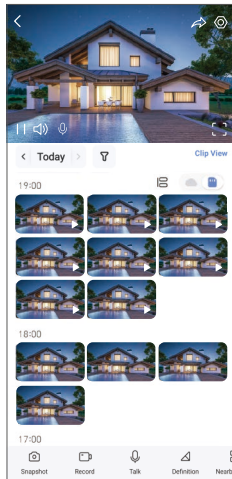
Opresz! Sva podešavanja će biti vraćena na fabrička podešavanja.

Pogledajte svoj uređaj

1. Prikaz uživo

i Interfejs aplikacije se može promeniti zbog ažuriranja verzije.

Pokrenite EZVIZ aplikaciju, dodirnite karticu uređaja ovog špijunke da biste ušli na stranicu uređaja. Zatim dodirnite dugme "Prikaz uživo" da biste ušli na stranicu za pregled uživo, gde možete da gledate i slušate prenos uživo, da pravite snimke ekrana, snimate video zapise i po potrebi birate rezoluciju videa.



i Prevucite levo i desno preko ekrana da biste videli više ikona.

Ikona	Opis
	Deli. Podelite svoj uređaj sa kim god hoćete.
	Podešavanja. Pogledajte ili promenite podešavanja uređaja.
	Prikaz na celom ekranu. Dodirnite da biste uživali u prikazu celog ekrana za svoje vidno polje.
	Snimak. Napravite snimak.
	Zapis. Ručno pokrenite/zaustavite snimanje.
	Razgovor. Dodirnite da biste razgovarali sa osobama ispred kamere.
	Rezolucija. Dodirnite da biste izabrali rezoluciju videa.
	Uređaj u blizini. Dodirnite da biste izabrali dostupne uređaje u blizini za prikaz uživo na više ekrana.
	PIP (Slika u slici). Dodirnite da gledate video preko drugih aplikacija.
	Savet. Dodirnite da biste videli više informacija o uređaju.
	Preuredi. Preuredite redosled svih navedenih funkcija.

2. Podešavanja

Na stranici sa podešavanjima možete podesiti parametre uređaja.

Parametar	Opis
Naziv	Pregledajte ili dodirnite da prilagodite ime svog uređaja ovde.
Baterija	Možete videti preostali kapacitet baterije ovde i izabrati radni režim vašeg uređaja.
Inteligentna detekcija	Možete omogućiti/onemogućiti detekciju ljudskog oblika za vaš uređaj.
Obaveštenje o poruci	Možete upravljati porukama uređaja i obaveštenjima EZVIZ aplikacije.
Postavke zvuka	Možete podešavati odgovarajuće audio parametre za svoj uređaj.
Podešavanja slike	Možete postaviti relevantne parametre slike za vaš uređaj.
Podešavanja ekrana	Ovde možete podesiti osvetljenje ekrana, automatsko buđenje i vreme automatskog zaključavanja ekrana.
Postavke osvetljenja	Možete da podesite odgovarajuće parametre svetlosti za svoj uređaj.
Lista snimaka	Status microSD™ kartice možete videti ovde.
Odgovor posetioca	Možete da omogućite automatsko odgovaranje i dodate glasovni odgovor. Ako neko pritisne dugme za zvono i niko ne odgovori u okviru unapred podešenog vremenskog perioda, glasovni odgovor će biti automatski poslat.
Podešavanja privatnosti	Možete da šifrujete svoje video zapise tako što ćete ih zaštititi lozinkom i da prilagodite privatnost.
Podešavanja mreže	Možete da vidite status veze.
Informacije o uređaju	Ovde možete videti informacije o uređaju, uključujući uputstvo za upotrebu.
EZVIZ Cloud	Možete se pretplatiti i upravljati skladištem u oblaku.
Deljenje uređaja	Možete da delite uređaj sa članovima porodice ili gostima.
Obriši uređaj	Dodirnite da biste uklonili uređaj iz EZVIZ aplikacije.

1. Koristite Amazon Alexa

Ova uputstva će vam omogućiti da kontrolirate svoje EZVIZ uređaje pomoću Amazon Alexa. Ako naidete na bilo kakve poteškoće tokom procesa, pogledajte Rešavanje problema.

Pre nego što počnete, uverite se da:

1. EZVIZ uređaji su povezani sa aplikacijom EZVIZ.
2. U aplikaciji EZVIZ isključite „Šifrovanje videa“ i uključite „Audio“ na stranici sa podešavanjima uređaja.
3. Imate uređaj koji podržava Alexa (tj. Echo Spot, Echo-Show, potpuno novi Echo-Show, Fire TV (sve generacije), Fire TV štapić (samo druga generacija) ili pametni televizori Fire TV Edition).
4. Aplikacija Amazon Alexa je već instalirana na vašem pametnom uređaju, a vi ste kreirali nalog.

Da biste kontrolisali EZVIZ uređaje pomoću Amazon Alexa:

1. Otvorite aplikaciju Alexa i izaberite „Veštine i igre“ iz menija.
2. Na ekranu Veštine i igre potražite „EZVIZ“ i naći ćete veštine „EZVIZ“.
3. Izaberite veštinu svog EZVIZ uređaja, a zatim dodirnite OMOGUĆI UPOTREBU.
4. Unesite svoje EZVIZ korisničko ime i lozinku i dodirnite Prijavi se.
5. Dodirnite dugme Ovlasti da biste ovlastili Alexu da pristupi vašem EZVIZ nalogu, tako da Alexa može da kontrolise vaše EZVIZ uređaje.
6. Videćete „EZVIZ je uspešno povezan“, a zatim dodirnite OTKRIJ UREĐAJE da biste omogućili Alexi da otkrije sve vaše EZVIZ uređaje.
7. Vratite se u meni aplikacije Alexa i izaberite „Uređaji“, a ispod uređaja videćete sve svoje EZVIZ uređaje.

Glasovne komande

Otkrijte novi pametni uređaj preko menija „Pametni dom“ u aplikaciji Alexa ili Alexa funkciji glasovne kontrole. Kada uređaj bude pronađen, možete ga kontrolisati svojim glasom. Izgovarajte jednostavne komande Alexi.

Rešavanje problema

Šta da radim ako Alexa ne uspe da otkrije moj uređaj?

Proverite da li postoje problemi sa povezivanjem na internet.

Probajte da isključite pa ponovo uključite uređaj i da ga ponovo otkrijete koristeći Alexa.

Zašto Alexa pokazuje da je status uređaja „oflajn“?

Vaš uređaj možda više nije povezan na mrežu. Probajte da isključite pa ponovo uključite uređaj i da ga ponovo otkrijete koristeći Alexa.

Proverite da li je vaš ruter povezan na internet i pokušajte ponovo.

 Za detalje o zemljama u kojima je dostupna usluga Amazon Alexa pogledajte zvanični veb-sajt za Amazon Alexa.

2. Koristite Google Assistant

Pomoću Google Assistant možete da aktivirate svoj EZVIZ uređaj i gledate uživo izgovaranjem glasovnih komandi Google Assistant.

Potrebni su sledeći uređaji i aplikacije:

1. Funkcionalna EZVIZ aplikacija.
2. U aplikaciji EZVIZ isključite „Šifrovanje videa“ i uključite „Audio“ na stranici sa podešavanjima uređaja.
3. TV sa funkcionalnim Chromecast-om koji se povezuje na njega.
4. Aplikacija Google Assistant na vašem telefonu.

Da biste započeli, sledite dole navedene korake:

1. Podesite EZVIZ uređaj i proverite da li ispravno radi u aplikaciji.
2. Preuzmite aplikaciju Google Home iz App Store ili Google Play™ i prijavite se na svoj Google nalog.
3. Na ekranu Moj dom, dodirnite „+“ u gornjem levom uglu i izaberite „Podešavanje uređaja“ sa liste menija da biste otišli na interfejs za podešavanje.
4. Dodirnite Radi sa Google-om i potražite „EZVIZ“, gde ćete pronaći „EZVIZ“ veštine.
5. Unesite svoje EZVIZ korisničko ime i lozinku i dodirnite Prijavi se.
6. Dodirnite dugme Ovlasti da biste ovlastili Google da pristupi vašem EZVIZ nalogu, tako da Google može da kontroliše vaše EZVIZ uređaje.
7. Dodirnite Povratak u aplikaciju.
8. Sledite gore navedene korake da biste dovršili davanje ovlašćenja. Kada se sinhronizacija završi, EZVIZ usluga će biti navedena na vašoj listi usluga. Da biste videli listu kompatibilnih uređaja u okviru vašeg EZVIZ naloga, dodirnite ikonu usluge EZVIZ.
9. Sada pokušajte sa nekim komandama. Koristite naziv kamere koju ste kreirali kada ste podesili sistem.

Korisnici mogu da upravljaju uređajima pojedinačno ili u grupi. Dodavanje uređaja u prostoriju omogućava korisnicima da istovremeno kontrolišu grupu uređaja pomoću jedne komande.

Pogledajte link za više informacija:

<https://support.google.com/googlehome/answer/7029485?co=GENIE.Platform%3DAndroid&hl=en>

 Za dodatne informacije o uređaju pogledajte www.ezviz.com/eu.

Inicijative o korišćenju video proizvoda

Dragi cenjeni korisnici EZVIZ-a,

Tehnologija utiče na svaki aspekt našeg života. Kao tehnološka kompanija koja gleda ka budućnosti, sve smo više svesni uloge koju tehnologija ima u poboljšanju efikasnosti i kvaliteta našeg života. U isto vreme, svesni smo i potencijalne štete od njegovog nepravilnog korišćenja. Na primer, video proizvodi mogu snimiti stvarne, potpune i jasne slike, stoga imaju veliku vrednost u predstavljanju činjenica. Ipak, nepravilna distribucija, upotreba i/ili obrada video zapisa može da povredi privatnost, legitimna prava i interese drugih.

Posvećeni inovativnoj tehnologiji za dobrobit, mi u EZVIZ-u se ovim iskreno zalažemo da svaki korisnik pravilno i odgovorno koristi video proizvode, tako da zajednički stvorimo pozitivno okruženje u kojem sve povezane prakse i upotreba budu u skladu sa važećim zakonima i propisima, poštuju interese i prava pojedinaca i promovišu društveni moral.

Evo inicijativa EZVIZ-a kojima bismo želeli da obratite pažnju:

1. Svaka osoba ima razumna očekivanja privatnosti, i upotreba video proizvoda ne bi trebalo da bude u sukobu sa takvim razumnim očekivanjima. Stoga, prilikom postavljanja video proizvoda na javnim mestima, na razuman i efikasan način treba da se prikaže upozorenje koje jasno navodi opseg praćenja. Za nejavne prostore, prava i interese uključenih lica treba pažljivo da se procene, uključujući, ali ne ograničavajući se na, postavljanje video proizvoda samo nakon dobijanja saglasnosti zainteresovanih strana, i ne postavljanje visoko nevidljivih video proizvoda bez znanja drugih.
2. Video proizvodi objektivno snimaju snimke stvarnih aktivnosti u određenom vremenskom periodu i prostoru. Korisnici treba da razumno identifikuju ljude i prava uključena u ovaj opseg unapred, kako bi izbegli bilo kakvo kršenje portreta, privatnosti ili drugih zakonskih prava drugih dok se štite kroz video proizvode. Ako omogućite funkciju snimanja zvuka na kameri, ona će snimati zvukove, uključujući razgovore, u opsegu praćenja. Preporučujemo da detaljno sagledate potencijalne izvore zvuka u opsegu monitoringa, da biste u potpunosti razumeli potrebu i razumnost pre nego što uključite funkciju snimanja zvuka.
3. Video proizvodi u upotrebi će dosledno generisati audio ili vizuelne podatke iz stvarnih scena možda uključujući biometrijske informacije kao što su slike lica na osnovu korisničkog izbora funkcija proizvoda. Takvi podaci se mogu koristiti ili obrađivati u svrhu upotrebe. Video proizvodi su samo tehnološki alati koji ne mogu i ne mogu ljudski primenjivati pravne i moralne standarde kako bi usmerili zakonitu i pravilnu upotrebu podataka. To su metodi i svrhe ljudi koji kontrolišu i koriste generisane podatke koji prave razliku. Stoga, kontrolori podataka ne smeju samo strogo poštovati važeće zakone i propise, već i u potpunosti poštovati neobavezna pravila, uključujući međunarodne konvencije, moralne standarde, kulturne norme, javni poredak i lokalne običaje. Nadalje, uvek treba da damo prednost zaštiti privatnosti i prava na portrete, kao i drugim razumnim interesima.
4. Video podaci koje video proizvodi neprekidno generišu nose prava, vrednosti i druge zahteve različitih zainteresovanih strana. Stoga je izuzetno važno osigurati sigurnost podataka i zaštititi proizvode od zlonamernih upada. Svaki korisnik i kontrolor podataka treba da preduzmu sve razumne i neophodne mere kako bi maksimizirali sigurnost proizvoda i podataka, izbegavajući curenje podataka, nepravilno otkrivanje ili zloupotrebu, uključujući ali ne ograničavajući se na, postavljanje kontrole pristupa, odabir odgovarajuće mrežne sredine gde su povezani video proizvodi, uspostavljanje i stalno optimizovanje mrežne sigurnosti.
5. Video proizvodi su dali veliki doprinos unapređenju bezbednosti našeg društva, a verujemo da će i dalje igrati pozitivnu ulogu u različitim aspektima našeg svakodnevnog života. Svaki pokušaj zloupotrebe ovih proizvoda u cilju kršenja ljudskih prava ili sprovođenja nezakonitih aktivnosti suprotstavlja samoj suštini vrednosti tehnoloških inovacija i razvoja proizvoda. Podstičemo svakog korisnika da uspostavi svoje metode i pravila za procenu i praćenje upotrebe video proizvoda, kako bi se osiguralo da se ovi proizvodi uvek koriste na pravilan, promišljen i dobronameran način.

Prilog

1. Punjiva litijum-jonska baterija

Tip baterije uređaja: Prenosiva baterija.

Model baterije: H765965P

Nominalni napon: 3,8 V DC

Nominalni kapacitet: 4600 mAh

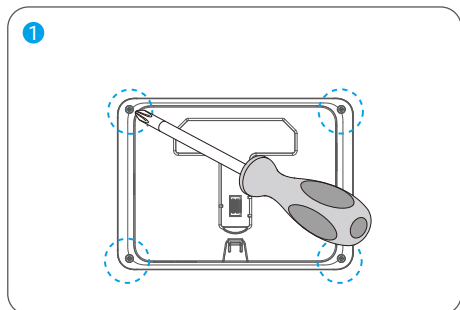
Proizvođač baterija: Phenix New Energy (Huizhou) Co., Ltd.

Hemijski sastav	Kemijska formula	CAS broj.	Težina (%)
Litijum-kobalt oksid	LiCoO ₂	12190-79-3	47,29%
Nanotubule	CNT	1333-86-4	0,46%
Poliviniliden fluorid	PVDF	24937-79-9	0,52%
Aluminijumska folija	AL	7429-90-5	5,01%
Bakarna folija	Cu	7440-50-8	7,35%
Grafit	C	7782-42-5	25,01%
Super P	S-P	7782-42-5	0,24%
Stiren-butadien guma	CBP	61789-96-6	0,95%
Natrijum karboksimetilceluloza	ЦМЦ	9000-11-7	0,40%
Polipropilen	(C2H4) _n	9002-88-4	0,30%

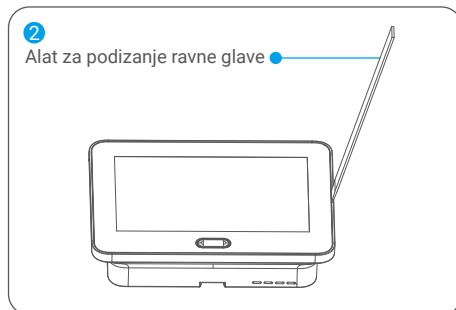
2. Sigurno uklanjanje i zamena baterije

- Preporučuje se korišćenje istog modela baterije (pogledajte "[Punjiva litijum-jonska baterija](#)") ili baterije sa istim specifikacijama za zamenu.
- Da biste instalirali novu bateriju, ponovite korake za uklanjanje stare baterije obrnutim redosledom.

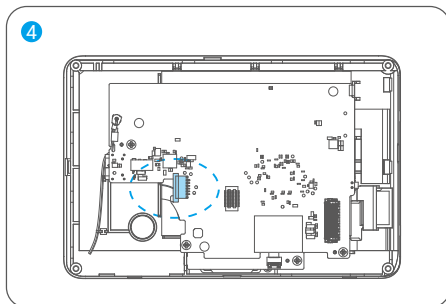
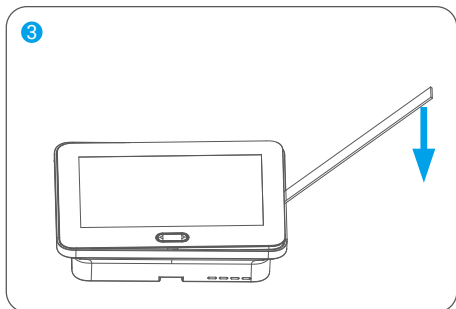
1. Uklonite četiri šrafa sa zadnje strane panela.



2. Umetnite alat sa ravnom glavom u razmak između stakla ekrana i kućišta.

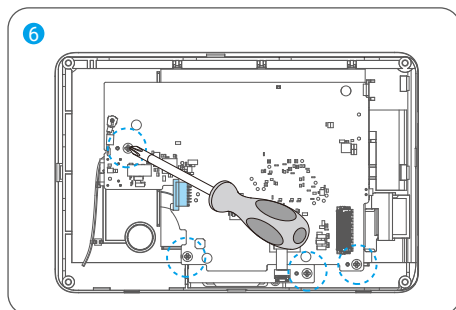
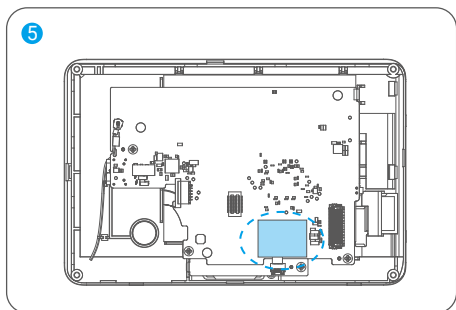


3. Pritisnite ravnu glavu alata za podizanje kako biste podigli ekran i odvojili ga od zadnjeg poklopca.
4. Isključite priključak baterije.



5. Odlepite acetatnu tkaninu.

6. Koristite odvijač da uklonite ova četiri šrafa.



7. Isključite sve konektore i uklonite štampanu ploču (PCB).

8. Umetnite plastični alat za otvaranje sa desne strane u donji deo baterije i pažljivo je podignite. Baterija je uklonjena.

